

PLAN DE COURS

POL-2211 : Le pouvoir

NRC 18052 | Hiver 2024

Formule d'enseignement : Présentiel

Temps consacré : 3-0-6 Crédit(s) : 3

Avancées de la recherche sur le pouvoir au sein de plusieurs disciplines. Enjeux théoriques, méthodologiques et épistémologiques propres à l'étude empirique des rapports de pouvoir. Biais cognitifs et moraux à l'égard des manifestations du pouvoir. Transformations historiques des formes et fondements du pouvoir des sociétés primitives à nos jours. Le pouvoir de l'État, dans l'État et entre les États. Pouvoir, libre marché et organisation économique. Le pouvoir à l'ère du numérique et de l'intelligence artificielle.

Plage horaire

Cours en classe			
mercredi	09h00 à 11h50	DKN-2155	Du 15 janv. 2024 au 26 avr. 2024
	09h00 à 11h50	Le 7 févr. 2024	
	09h00 à 11h50	Le 21 févr. 2024	
	09h00 à 11h50	Le 27 mars 2024	

Il se peut que l'horaire du cours ait été modifié depuis la dernière synchronisation avec Capsule. [Vérifier l'horaire dans Capsule](#)

Exigence linguistique:

Ce cours nécessite la lecture de textes en anglais. Environ 40% des lectures obligatoires sont en anglais. D'importants efforts ont été faits pour vous offrir un programme de lectures incluant un maximum de textes en français. Cependant, plusieurs contributions importantes à nos connaissances sur le pouvoir ne sont disponibles qu'en anglais et n'ont pas été l'objet de synthèses ou de traductions en français. Il est important que vous évaluiez rapidement votre capacité à bien comprendre les lectures obligatoires.

Restrictions concernant l'utilisation des appareils mobiles:

Téléphones cellulaires et intelligents

L'utilisation du téléphone, sous quelle forme que ce soit, est interdite en classe. Pendant le cours, votre téléphone doit être rangé hors de vue et sa sonnerie doit être désactivée. Lors des pauses, vous pouvez consulter votre téléphone en classe, mais vous êtes encouragés à plutôt profiter de l'occasion pour socialiser en personne.

Ordinateurs portables et tablettes numériques

L'utilisation des ordinateurs et tablettes n'est autorisée que pour la prise de notes. Toute autre utilisation (réseaux sociaux, navigation, courriels, etc) est source de distraction pour toute la classe.

Site de cours

<https://sitescours.monportail.ulaval.ca/ena/site/accueil?idSite=160435>

Coordonnées et disponibilités

Louis Bélanger

Professeur

De Koninck 4425

Louis.Belanger@pol.ulaval.ca

Tél. : 418 656-2131 poste 407071

Disponibilités

Je reçois les étudiantes et étudiants à mon bureau tous les lundis de 13h30 à 15h00, sauf pendant la semaine de lecture.

Si vous désirez un rendez-vous à un autre moment ou à distance, me contacter par courriel.

Soutien technique

CSTIP - Centre de services en TI et pédagogie

Pavillon Charles-De Koninck, local 0248

aide@cstip.ulaval.ca

Téléphone :

418-656-2131 poste 405222

418-656-5222

Informations techniques importantes

[Équipez-vous pour réussir](#)

[Accéder à l'horaire du CSTIP](#)

[Liste des navigateurs supportés](#)

Avis important concernant les appareils mobiles (*iOS, Android, Chrome OS*)

[TeamViewer](#) est l'application utilisée par le CSTIP pour faire du soutien à distance. En exécutant cette application, vous permettrez à un agent de soutien informatique de se connecter à votre poste pour vous aider.

Plateformes de vidéoconférence institutionnelles

Voici l'information essentielle pour vous connecter à l'une ou l'autre de nos plateformes de vidéoconférence institutionnelles.

[Microsoft Teams ULaval](#)

[Zoom ULaval](#)

Sommaire

Description du cours	4
À qui s'adresse ce cours?	4
Le sujet	4
Objectifs	4
Formule pédagogique	4
L'enquête, étape par étape	5
Contenu et activités	6
Évaluations et résultats	7
Liste des évaluations	7
Informations détaillées sur les évaluations sommatives	7
Essai de pré-enquête - Atelier I	7
Recherche documentaire - Atelier II	8
Évaluation par les pairs - Atelier III	9
Rapport d'enquête (version finale)	11
Contrôle de mi-parcours	11
Examen final	12
Informations détaillées sur les évaluations formatives	13
Rapport d'enquête (version préliminaire)	13
Attention au plagiat!	13
Utilisation de l'intelligence artificielle générative	14
Évaluation de la qualité du français	14
Gestion des délais et absences aux activités évaluées	14
Barème de conversion	14
Règlements et politiques institutionnels	15
Étudiants ayant une situation de handicap liée à une limitation fonctionnelle	15
Matériel didactique	16
Matériel didactique	16
Textes en anglais	16
Bibliographie et annexes	16
Bibliographie	16

Description du cours

À qui s'adresse ce cours?

Aucune formation préalable n'est requise pour s'inscrire à ce cours. Il s'adresse à tout étudiant motivé et intéressé par le sujet. Le pouvoir y est abordé comme objet de connaissance scientifique et d'analyse empirique. Mais cela n'implique pas qu'il soit nécessaire d'avoir une formation méthodologique particulière pour suivre ou pour bien réussir ce cours.

Le sujet

Objet privilégié de la science politique, l'étude du pouvoir s'enrichit aujourd'hui de contributions importantes venant de l'économie, de la psychologie, du management, de l'anthropologie, du droit, de l'éthologie, comme de la sociologie. Elle est devenue transdisciplinaire. Dans le cadre de ce cours, nous dresserons un inventaire de base de ce que toutes ces recherches empiriques nous apprennent sur le pouvoir. Et nous nous familiariserons avec les notions et outils qu'il est possible de mobiliser pour analyser les rapports de pouvoir.

Nous chercherons ainsi des réponses à plusieurs questions fondamentales. Qu'est ce qui donne du pouvoir et qui en possède? Aveugle-t-il celles et ceux qui en ont? Pourquoi se soumet-on au pouvoir? Quand et comment y résiste-t-on? Le pouvoir est-il nécessaire à la coopération? Quel place occupe-t-il dans le fonctionnement de l'État, de l'entreprise, des organisations? Doit-on exercer du pouvoir pour convaincre? Comment le numérique transforme-t-il les rapports de pouvoir?

Nous ne ferons pas qu'absorber ce que les autres ont à dire sur le sujet; nous mènerons nos propres enquêtes sur des rapports de pouvoir. Seuls ou en petites équipes, vous mènerez une enquête sur une situation appréhendée de pouvoir. Cette enquête vous permettra de disséquer une relation de pouvoir ou assimilable à une relation de pouvoir, d'en analyser les caractéristiques et. le cas échéant, les effets.

Objectifs

Acquisition de connaissances : Ce cours a pour objectif premier de vous apprendre à reconnaître les situations et rapports de pouvoirs, à les disséquer et à en identifier les effets. Vous aurez aussi acquis, au terme de ce cours, des savoirs théoriques et empiriques de base sur le rôle que joue le pouvoir (1) dans différentes interactions sociales, comme les négociations, les échanges économiques ou les rapports entre groupes, et (2) dans le fonctionnement de différentes institutions et organisations de la famille aux organisations internationales en passant par la tribu, l'entreprise, les réseaux sociaux, les chaînes d'approvisionnement et, bien entendu, l'État.

Développement de compétences analytiques : Ces apprentissages renforceront vos capacités analytiques et critiques. En même temps, ils vous aideront à mieux appréhender les situations de pouvoir avec lesquelles vous serez amené à composer dans votre vie et à réfléchir à vos propres attitudes à l'égard des situations de pouvoir. La réalisation d'une enquête sur une relation de pouvoir permettra le développement de compétences en matière de rédaction, d'argumentation, de communication orale et de collaboration.

Développement de compétences méthodologiques : Impossible de conceptualiser, traquer, mesurer, qualifier le pouvoir sans réfléchir sérieusement aux rapports de cause à effet dans le monde social. En vous familiarisant avec la manière dont le pouvoir est étudié, vous consoliderez et approfondirez vos capacités de raisonnement sur le social. Vous serez notamment amené à raisonner de manière contrefactuelle. La recherche sur le pouvoir force aussi la réflexion sur la positivité : comment puis-je appréhender objectivement le pouvoir si celui-ci agit sur ma cognition et mes émotions?

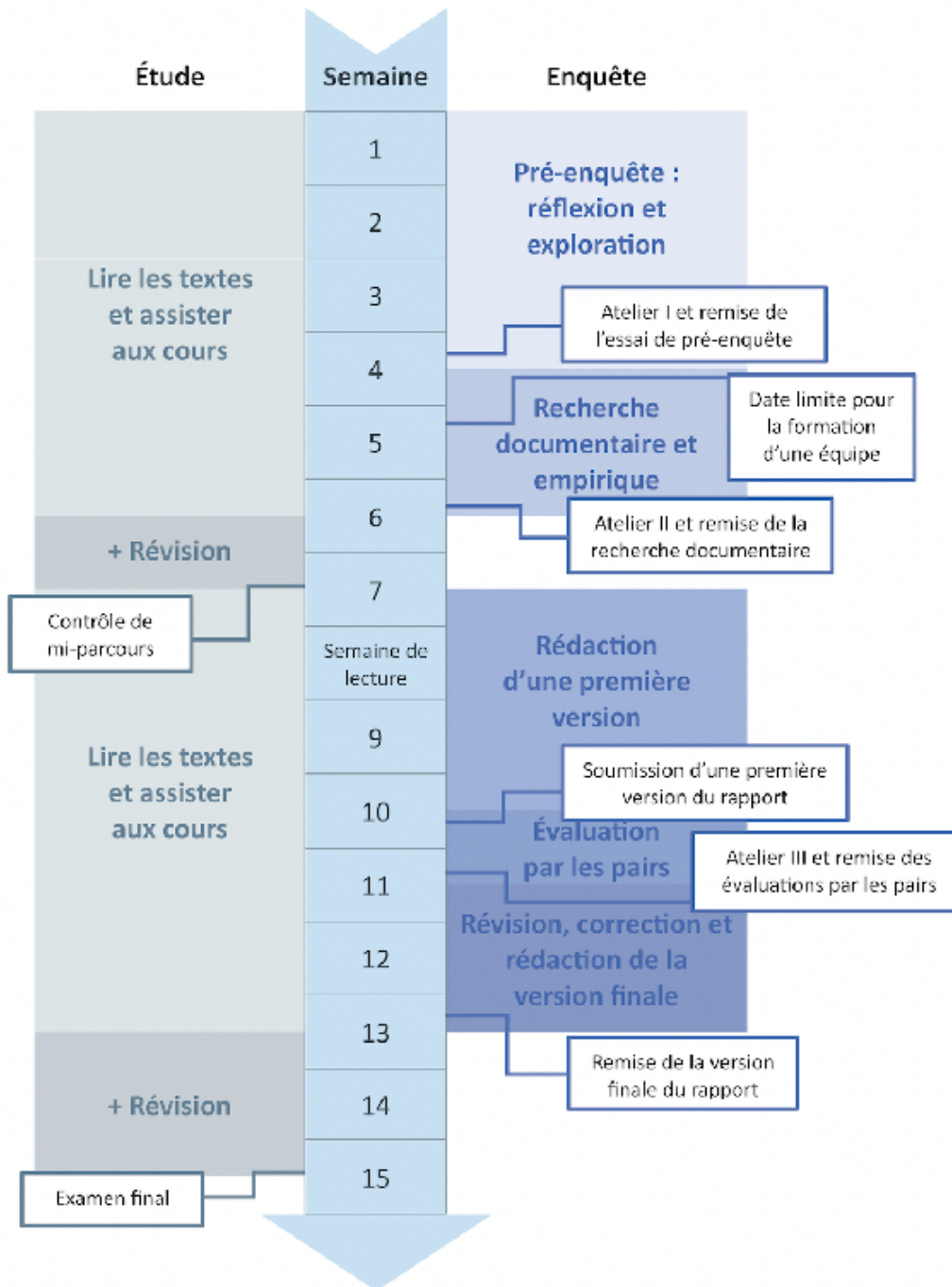
Formule pédagogique

Les rencontres hebdomadaires seront consacrées à des **exposés magistraux** et à des échanges de groupe portant sur les thèmes identifiés au plan de cours. Vous trouverez sur la page consacrée au thème de la semaine, quelques jours avant chaque séance, le **support visuel** qui accompagnera l'exposé magistral et qui présente, de manière schématique, la matière enseignée.

Vous devez vous préparer à chaque séance par des **lectures obligatoires**, toutes disponibles à partir du site internet du cours. Il s'agit en général de **deux ou trois courts articles ou chapitres d'ouvrages**. Les cours magistraux prennent appui sur les lectures, il est donc important de faire ces lectures **avant** le cours. Cela se produira rarement, mais il est possible qu'il y ait des **ajustements aux lectures en cours de session**. Vérifiez le site régulièrement et portez attention aux courriels que je pourrais vous envoyer à ce propos.

Vous devrez aussi, dans le cadre du cours, réaliser un **court rapport d'enquête** sur une relation de pouvoir. **Trois ateliers** consacrés à différentes étapes de la production de ce rapport auront lieu à l'intérieur des pages horaires du cours.

La frise chronologique suivante offre un aperçu de la manière dont s'emboîtent l'ensemble des activités et évaluations au cours de la session.



L'enquête, étape par étape

Vous devrez, dans le cadre du cours, réaliser un court rapport d'enquête sur une relation de pouvoir. Vous identifierez d'abord une relation de pouvoir présumée entre acteurs sociaux. Cette relation de pouvoir constituera le cas sur lequel portera l'enquête. Puis, en mettant à contribution les outils d'analyse vus dans le cadre du cours, vous chercherez à établir dans quelle mesure le cas à l'étude peut effectivement être considéré comme une relation de pouvoir et vous disséquerez cette relation. **Ce travail comptera entre 2500 et 3000**

mots, maximum, plus les références. Le nombre de mots apparaîtra sur la page titre. Cette enquête peut être réalisée **de manière individuelle ou en petite équipe de deux**. Quel que soit votre choix, vous devez [créer une équipe](#) dans le système (même si vous demeurez seul ou seule) au plus tard le 9 février.

Le sujet de votre enquête: Vous êtes libre de déterminer la question précise à laquelle votre rapport d'enquête tentera d'apporter une réponse. Il peut être suffisant de simplement chercher à établir si une relation sociale est ou non une relation de pouvoir. Vous pouvez aussi enquêter sur l'évolution d'un rapport de pouvoir et chercher à savoir si le pouvoir d'un acteur décline ou augmente. De la même manière, vous pouvez mener une investigation sur les sources d'un pouvoir: sur quoi repose le contrôle qu'exerce un acteur sur des ressources que d'autres convoitent? L'attitude des acteurs impliqués dans une relation de pouvoir peut aussi être analysée. Par exemple, vous pouvez chercher à expliquer comment une relation de domination est justifiée. Pour vous aider, vous pouvez consulter d'avance certaines des lectures hebdomadaires au programme du séminaire qui abordent un thème vous intéressant particulièrement.

Quel que soit l'angle choisi, votre enquête devra porter sur le pouvoir qui serait exercé par un acteur spécifique et non par une catégorie générique d'acteurs. Par exemple : le pouvoir du Fonds monétaire international plutôt que le pouvoir des institutions financières internationales; le pouvoir de Google plutôt que celui des géants du numérique; le pouvoir du Barreau du Québec plutôt que celui des ordres professionnels en général. Cette règle ne s'applique cependant pas aux acteurs individuels. Vous pouvez, par exemple, choisir d'analyser le pouvoir présumé des entraîneurs de hockey, des médecins ou des influenceurs, sachant qu'il serait difficile de travailler sur le cas d'un individu particulier dans le cadre de cet exercice. Essayez aussi de préciser le plus possible l'acteur cible ou dominé de la relation de pouvoir, bien qu'il soit difficile ici d'être aussi précis que pour l'acteur dominant. Par exemple, vous pourriez travailler sur les relations de pouvoir présumées suivantes : le pouvoir du Fonds monétaire international sur les États débiteurs; le pouvoir de Google sur les internautes; le pouvoir du Barreau du Québec sur les facultés de droit.

Les étapes: Le rapport d'enquête se constitue en 5 étapes. À trois reprises, lors d'ateliers, vous aurez l'occasion d'évaluer votre progression et de partager votre expérience avec les membres d'un groupe de 4 ou 5 étudiantes et étudiants. Vous trouverez dans la section du site consacrée aux "[Évaluations et résultats](#)" la description détaillée de chacune des étapes et des exercices que vous devrez soumettre à chacune d'entre elles.

- **Étape 1** - Un bref [essai initial](#) de 500 mots doit être remis avant le cours de la semaine 4 (*Atelier I*). **5 points**.
- **Étape 2** - Une première [recherche documentaire](#), incluant une bibliographie et un bref texte de 250 à 500 mots doit être remis avant le cours de la semaine 6 (*Atelier II*). **5 points**.
- **Étape 3** - Une première version du rapport d'enquête doit être partagée avec les membres d'un groupe de lecture au cours de la semaine 10.
- **Étape 4** - Les premières versions sont l'objet d'un échange en petits groupes lors de la semaine 11 (*Atelier III*). Vous devrez remettre une courte [évaluation écrite](#) du manuscrit soumis par une autre équipe. **10 points**.
- **Étape 5** - La [version finale](#) du rapport d'enquête doit être remise avant le cours de la semaine 13. **30 points**.

Contenu et activités

Le tableau ci-dessous présente les semaines d'activités prévues dans le cadre du cours.

Titre	Date	Activité à noter
Semaine 1 - Introduction et organisation	17 janv. 2024	
Semaine 2 - Le pouvoir et ses proches	24 janv. 2024	
Semaine 3 - Pouvoir et comportement	31 janv. 2024	
Semaine 4 - Pouvoir et négociation	7 févr. 2024	Atelier I (Essai de pré-enquête)
Semaine 5 - Pouvoir, marché et firme	14 févr. 2024	Date limite pour former une équipe (optionnel)
Semaine 6 - Pouvoir et chaînes de valeurs	21 févr. 2024	Atelier II (Recherche documentaire)
Semaine 7 - Le pouvoir chez les animaux	28 févr. 2024	Contrôle de mi-parcours en classe
Semaine 8 - Semaine de lecture	6 mars 2024	
Semaine 9 - Le pouvoir dans les sociétés primitives et les premiers États	13 mars 2024	
Semaine 10 - Le pouvoir dans l'État moderne et entre les États	20 mars 2024	Rapport d'enquête: première version à transmettre le 22 mars
Semaine 11 - Ateliers d'enquête	27 mars 2024	Atelier III (Évaluation par les pairs)

Semaine 12 - Pouvoir et stratification sociale	3 avr. 2024	
Semaine 13 - Pouvoir et données numériques	10 avr. 2024	Rapport d'enquête: version finale
Semaine 14 - Le pouvoir et les robots/Conclusion	17 avr. 2024	Débriefage
Semaine 15 - Examen final	24 avr. 2024	Examen final en classe

Note : Veuillez vous référer à la section *Contenu et activités* de votre site de cours pour de plus amples détails.

Évaluations et résultats

Liste des évaluations

Sommatives			
Titre	Date	Mode de travail	Pondération
Essai de pré-enquête - Atelier I	Dû le 7 févr. 2024 à 09h00	Individuel	5 %
Recherche documentaire - Atelier II	Dû le 21 févr. 2024 à 09h00	En équipe	5 %
Évaluation par les pairs - Atelier III	Dû le 27 mars 2024 à 09h00	En équipe	10 %
Rapport d'enquête (version finale)	Dû le 10 avr. 2024 à 09h00	En équipe	30 %
Contrôle de mi-parcours	Le 28 févr. 2024 de 10h45 à 11h45	Individuel	20 %
Examen final	Le 24 avr. 2024 de 09h00 à 11h30	Individuel	30 %

Formatives			
Titre	Date	Mode de travail	
Rapport d'enquête (version préliminaire)	Dû le 22 mars 2024 à 23h59	En équipe	

Informations détaillées sur les évaluations sommatives

Essai de pré-enquête - Atelier I

Date de remise : 7 févr. 2024 à 09h00

Mode de travail : Individuel

Pondération : 5 %

Remise de l'évaluation : [Boîte de dépôt](#)

Directives de l'évaluation :

Vous devez, dans le cadre du cours, réaliser un court rapport d'enquête sur une relation de pouvoir. D'abord, lisez attentivement la section consacrée à la réalisation de ce rapport dans la "[Description du cours](#)".

Avant de vous présenter à notre rencontre de la semaine 4, vous devez réfléchir à une relation de pouvoir présumée, ou deux, sur laquelle vous aimeriez enquêter. Vous n'avez pas à savoir d'avance s'il s'agit effectivement d'une relation de pouvoir; vous devez simplement avoir des raisons de croire

qu'il y a matière à enquête. Que vous concluiez, au terme de votre enquête, qu'il s'agit effectivement de pouvoir ou non n'aura aucune incidence sur votre évaluation: une bonne enquête n'aboutit pas nécessairement à un verdict de culpabilité!

Cette première réflexion fera l'objet d'un **essai de pré-enquête**. Il s'agit d'un texte de **500 mots minimum** dans lequel vous identifiez et explorez une ou deux pistes pour votre enquête. Vous pouvez vous alimenter de certaines lectures préliminaires, mais vous n'avez pas à compléter de recherche documentaire approfondie à ce stade. Vous devez:

- décrire la ou les relations de pouvoir appréhendées qui vous intéressent à partir de ce que vous en savez à ce stade précoce de votre démarche d'enquête;
- expliquer ce qui motive votre intérêt pour ce ou ces sujets;
- dire ce que vous croyez que votre enquête vous permettrait de découvrir, et;
- identifier les différents points de vue que vous vous attendez à rencontrer .

Essayez de développer vos idées de la manière la plus **précise et concrète** possible. Soyez honnête et créatif, utilisez votre imagination. Cet essai de pré-enquête **ne sera pas lu par les autres** participants et participantes. Signez votre essai et déposez-le dans la boîte de dépôt prévue à cet effet sur le site internet du cours avant le cours de la semaine 4. Vous ne pourrez pas le modifier par la suite.

Vous vous servirez de ce que vous avez écrit lors de l'atelier I. Cet essai initial **ne fera pas l'objet d'une évaluation en propre** (vous obtiendrez **5 points** simplement pour l'avoir déposé **sans retard**), mais il sera utilisé en fin de parcours pour évaluer votre effort global et la rigueur de votre démarche.

Chaque participant et participante doit rédiger un essai de pré-enquête, même si vous envisagez de travailler en petite équipe par la suite. Il s'agit donc d'une réflexion personnelle. Ce n'est que suite à cet atelier que vous pourrez manifester votre intention de travailler en équipe.

Lors de l'atelier de la semaine 4, vous présenterez l'état de votre réflexion en sous-groupe et nous échangerons sur le potentiel et la faisabilité des sujets envisagés.

Recherche documentaire - Atelier II

Date de remise : 21 févr. 2024 à 09h00

Mode de travail : En équipe



Pondération : 5 %

Remise de l'évaluation : [Boîte de dépôt](#)

Travail pouvant être fait seul(e) ou en équipe de deux. Avant de pouvoir déposer votre travail, vous devez avoir créé une équipe. Ceci s'applique aussi à ceux ou celles qui désirent faire leur travail seul ou seule. Vous devez alors tout simplement créer une équipe de 1. Vous avez jusqu'à mercredi 14 février à minuit pour créer votre équipe.

Directives de l'évaluation :

Avant la séance consacrée à l'atelier II, vous devez rédiger un court état de la recherche documentaire que vous avez menée dans le cadre de votre enquête. Ce travail peut être réalisé seul (e) ou en petite équipe de deux si vous vous êtes constitués en équipe pour la réalisation du rapport d'enquête. **Vous devez constituer votre équipe à partir de l'onglet "Équipe de travail" au plus tard le mercredi 14 février, même si vous voulez travailler seul(e)**. Dans ce cas, vous n'avez qu'à créer une équipe d'une seule personne.

Après avoir choisi votre sujet d'enquête, partez à la recherche de sources d'information sur le sujet retenu. Consultez le catalogue de la bibliothèque et les bases de données bibliographiques auxquelles elle vous donne accès comme [International Bibliography of the Social Sciences \(IBSS\)](#), [PAIS International](#), [Web of Science](#) ou [Worldwide Political Science Abstracts](#), de même que [Google Scholar](#). Votre recherche documentaire doit inclure une consultation des publications spécialisées pertinentes. La liste des références comptera un **minimum de 15 entrées**, dont un **minimum de 10 références scientifiques**. Afin d'apprendre à bien distinguer les références scientifiques des autres types de sources, consultez cette excellente [présentation vidéo](#)  conçue par la Bibliothèque de l'Université de Montréal. Vous pourrez ensuite vérifier vos connaissances sur le sujet grâce à ce [tutoriel](#)  de la Bibliothèque de l'Université Laval.

Outre les sources secondaires, vous êtes encouragés à recourir aux sources primaires pertinentes relatives au cas sur lequel vous menez votre enquête (documents officiels, articles de presse, témoignages, etc.). Préparez une première liste de vos sources (bibliographie, webographie, filmographie, liste de personnes à interviewer, etc.) et joignez-y un bref **texte de 250 à 500 mots** dans lequel:

- (a) vous décrivez votre démarche de recherche en identifiant les bases de données bibliographiques utilisées;
- (b) vous identifiez les sources qui vous semblent les plus solides et dites pourquoi;
- (c) vous décrivez le genre d'information que vous aviez imaginé pouvoir trouver mais sans succès. Comment allez-vous composer avec cette situation?
- (d) vous planifiez la suite de votre cueillette d'observations et de documentation.

Votre liste de sources doit respecter soit les règles bibliographiques du  [Guide pour la présentation des travaux écrits](#) du Département de science politique, soit la [norme APA](#) .

Déposez ce document dans la boîte de dépôt prévue à cet effet (onglet sur cette page) **avant le cours de la semaine 6**. Vous devez aussi le **partager avec le groupe** de 6 ou 7 étudiant(e)s avec lesquels vous échangerez à ce sujet lors de l'atelier II. Utilisez pour ce faire le forum privé créé à cette fin (accessible au bas de cette page).

Comme pour l'essai initial, ce travail **ne fera pas l'objet d'une évaluation séparée** (vous obtiendrez 5 points simplement pour l'avoir déposé **sans retard**), mais il sera utilisé en fin de parcours pour évaluer votre effort de recherche et la rigueur de votre recherche documentaire. Vous pouvez bien entendu poursuivre votre recherche documentaire au cours des semaines suivantes.

Lors de l'atelier II, vous présenterez votre démarche et ce que vous avez amassé en sous-groupe. Vous partagerez avec les autres ce que vous avez appris et les meilleures pratiques acquises lors de cette première collecte de données et de sources.

Fichiers à consulter :

 [Guide de présentation des travaux du Département de science politique](#) (169,32 Ko, déposé le 30 oct. 2023)

Forums de discussion complémentaires :

 [Groupe A: Équipes...](#)

 [Groupe B: Équipes...](#)

 [Groupe C: Équipes...](#)

 [Groupe D: Équipes...](#)

 [Groupe E: Équipes...](#)

Évaluation par les pairs - Atelier III

Date de remise : 27 mars 2024 à 09h00

Mode de travail : En équipe

Pondération : 10 %

Critères de correction :

Critère	Notation
Rigueur et richesse de l'évaluation	5
Pertinence et caractère constructif des commentaires	5

Remise de l'évaluation :

[Boîte de dépôt](#)

Travail pouvant être fait seul(e) ou en équipe de deux.

Directives de l'évaluation :

Rédigez une première version de votre rapport. Vous avez un mois après l'atelier II pour compléter l'essentiel de votre enquête et écrire une première version de votre rapport. Relisez attentivement la section consacrée à la réalisation de ce rapport dans la "[Description du cours](#)". Si vous vous posez des questions sur la manière de rédiger efficacement votre rapport ou sur les modalités techniques de présentation, consultez les deux guides disponibles au bas de cette page. Cette première version doit être transmise à un groupe de lecture **au plus tard le 22 mars à minuit**. Utilisez pour ce faire le forum privé créé à cette fin (voir le bas de la page).

Lors de l'atelier III, votre première version du rapport d'enquête sera l'objet d'une évaluation formative en groupe. Vous recevrez à cette occasion une évaluation écrite de la part d'un participant ou d'une équipe de participants et vous devrez remettre vous-même (seul(e) ou avec votre ou vos partenaires d'équipe) l'évaluation d'un rapport d'enquête en version préliminaire.

L'évaluation par les pairs:

L'atelier III sera consacré à une évaluation croisée par les pairs des premières versions du rapport d'enquête. Pour cet exercice, la classe sera divisée en sous-groupes de participants ou équipes de participants. Vous échangerez avec les autres membres du sous-groupe une copie de votre première version. Vous recevrez de votre côté une copie des travaux des autres membres du sous-groupe et vous devez écrire une **évaluation critique de 500 mots** pour l'un des travaux reçus.

Votre évaluation doit être constructive : elles doit aider vos collègues à améliorer leur essai. Il est important de respecter les points de vue de chacun et chacune même si vous pouvez exprimer votre désaccord en ce qui concerne la démarche suivie et l'argument proposé. De même, votre évaluation critique ne doit pas consister en une remise en question des opinions ou orientations de l'auteur du texte mais doit plutôt offrir une évaluation de la démarche de recherche et de la démonstration. Voici quelques quelques questions qui peuvent vous guider dans la préparation de votre évaluation:


- La question à laquelle l'enquête cherche à répondre est-elle claire? Demeure-t-elle la même tout au long du rapport?
- La stratégie d'enquête (méthode) est-elle bien expliquée et permet-elle de répondre ou d'apporter des éléments de réponse à la question initialement posée?
- L'enquête repose-t-elle sur des observations fiables? Les raisonnements sur la base desquels des inférences sont déduites de ces observations sont-ils solides?
- Des faits importants semblent-ils avoir été ignorés par le ou les auteurs? À l'inverse, y a-t-il des développements dans le texte qui ne contribuent pas significativement à l'argument et pourraient être retranchés?
- Le rapport est-il bien écrit? Est-ce que le plan, chaque phrase et chaque paragraphe sont bien structurés? L'orthographe, la grammaire et la syntaxe sont-elles soignées?
- La présentation technique est-elle impeccable? Le système de référence est-il appliqué de manière rigoureuse et uniforme?

Votre évaluation doit être communiquée aux membres du sous-groupe **avant le cours de la semaine 11**. Pour ce faire, utilisez le forum privé prévu à cet effet et accessible au bas de cette page. Le même que celui ayant servi à échanger les premières versions de l'enquête.

Vous devez **aussi me transmettre votre évaluation** en utilisant la boîte de dépôt prévue à cette fin. Votre évaluation sera évaluée et comptera pour 10% de la note finale.

Fichiers à consulter :

 [Comment rédiger un travail de premier cycle](#) (160,57 Ko, déposé le 30 oct. 2023)

 [Guide de présentation des travaux - Département de science politique](#) (169,32 Ko, déposé le 30 oct. 2023)

Forums de discussion complémentaires :



[Groupe A - Équipes ...](#)



[Groupe B - Équipes ...](#)

 Groupe C - Équipes ...

 Groupe D - Équipes ...

 Groupe E - Équipes ...

 Groupe F - Équipes ...

 Groupe G - Équipes ...

Rapport d'enquête (version finale)

Date de remise : 10 avr. 2024 à 09h00

Mode de travail : En équipe

Pondération : 30 %

Critères de correction :

Critère	Notation
Justification et détermination du cas	20
Mobilisation et maîtrise des notions pertinentes	20
Richesse et qualité de la recherche documentaire et empirique	20
Rigueur et logique de l'analyse et de l'argumentation	20
Expression écrite (dont une pénalité de 0,25 points par fautes)	10
Présentation technique et appareil bibliographique	10

Remise de l'évaluation : [Boîte de dépôt](#)

Travail pouvant être fait seul(e) ou en équipe de deux.

Directives de l'évaluation :

Après avoir bénéficié des réactions et échanges des participants lors de l'atelier III, vous avez quelques jours pour peaufiner la version finale de votre rapport d'enquête. Cette version définitive doit être versée dans la boîte de dépôt prévue à cet effet au plus tard à **9h00 le 10 avril**.

Vous devez, dans la même boîte de dépôt, téléverser l'évaluation reçue lors de l'atelier III.

Vous pouvez vous rappeler les exigences techniques concernant la présentation du rapport (nombre de mots, appareil de référence, etc.) en relisant la section «[l'enquête, étape par étape](#)» qui se trouve dans la *Description du cours*, de même que les instructions fournies en vue de la rédaction de la [recherche documentaire](#) et de la [première version du rapport d'enquête](#).

N'oubliez pas d'inscrire le nombre de mots que compte votre rapport sur votre page titre.

Pour connaître les critères d'évaluation du rapport, consultez, ci-dessus, l'onglet "critères de correction".

Fichiers à consulter :  [Guide de présentation des travaux - Département de science politique](#) (169,32 Ko, déposé le 30 oct. 2023)

 [Comment rédiger un travail de premier cycle](#) (160,57 Ko, déposé le 30 oct. 2023)

Contrôle de mi-parcours

Date et lieu : Le 28 févr. 2024 de 10h45 à 11h45 , En classe

Mode de travail : Individuel
Pondération : 20 %
Remise de l'évaluation : En classe
Directives de l'évaluation : Contrôle des connaissances acquises en classe et grâce aux lectures obligatoires au cours des semaines 1 à 6 inclusivement.

Vous aurez une heure pour compléter un questionnaire à choix multiples.

Exemple de question*:

- Selon les autrices vues dans le cours, la psychologie sociale préfère de nos jours définir le pouvoir comme...
 1. ... un comportement pathologique induit par la convoitise de ressources.
 2. ... un comportement asocial induit par une recherche de gains relatifs ou asymétriques.
 3. ... un contrôle relatif ou asymétrique sur la psyché d'autres personnes.
 4. ... un contrôle relatif ou asymétrique sur des ressources convoitées par d'autres personnes.
 5. ... l'affirmation relative ou asymétrique d'un trait de personnalité.

*Cette questions peut ou non, telle quelle ou modifiée, se retrouver parmi le choix effectivement offert lors de l'examen.

Matériel autorisé : Aucun

Examen final

Date : Le 24 avr. 2024 de 09h00 à 11h30
Mode de travail : Individuel
Pondération : 30 %
Critères de correction :

Critère	Notation
Compréhension de la question	20
Cohérence de l'argumentation	20
Richesse et précision de la réponse	25
Emploi et maîtrise des notions pertinentes	25
Qualité de la langue (pénalité de 0,5 point par faute)	10

Remise de l'évaluation : En classe
Directives de l'évaluation :

L'examen final porte sur l'ensemble de la matière vue en classe ainsi que sur les lectures obligatoires.

Vous disposez de deux heures et demie pour répondre à [1] **une** des six [6] questions à développement proposées. Identifiez clairement votre choix de question. Soyez bref. Ne cherchez pas à en dire le plus possible, mais à répondre à chaque composante de la question le plus clairement possible, de manière précise et structurée. Assurez-vous de donner des exemples.

Exemples de question*:

- La manipulation est-elle une forme particulière d'exercice du pouvoir? Est-ce que les plateformes numériques favorisent la manipulation?
- En quoi ce que les économistes nomment « pouvoir de marché » est-il du pouvoir? Qu'est-ce qui confère à un acteur économique ce pouvoir?

À la suite de la question à développement, vous pouvez répondre à des questions bonus permettant d'aller chercher deux points supplémentaires.

*Ces questions peuvent ou non, telles quelles ou modifiées, se retrouver parmi le choix effectivement offert lors de l'examen.

Matériel autorisé :

Vous n'avez pas droit à vos notes pour cet examen. Vous avez droit à un dictionnaire des noms communs et à une grammaire.

Informations détaillées sur les évaluations formatives

Rapport d'enquête (version préliminaire)

Date de remise : 22 mars 2024 à 23h59
Évaluation par les pairs : 27 mars 2024 à 23h59

Mode de travail : En équipe

Critères de correction :

Critère	Notation
Respect du délai et état d'avancement	5

Remise de l'évaluation : La version préliminaire du rapport d'enquête doit être transmise au groupe constitué pour l'atelier III en utilisant le forum privé créé à cette fin.

Directives de l'évaluation :

Rédigez une première version de votre rapport

Vous avez un mois après l'atelier II pour compléter l'essentiel de votre enquête et écrire une première version de votre rapport. Relisez attentivement la section consacrée à la réalisation de ce rapport dans la "[Description du cours](#)". Si vous vous posez des questions sur la manière de rédiger efficacement votre rapport ou sur les modalités techniques de présentation, consultez les deux guides disponibles au bas de cette page. Cette première version doit être transmise à un groupe de lecture **au plus tard le 22 mars à minuit**. Utilisez pour ce faire le forum privé créé à cette fin (voir le bas de la page).

Évaluation formative par les pairs du rapport sur le fond

Lors de l'[atelier III](#), votre première version du rapport d'enquête sera l'objet d'une évaluation formative en groupe. Vous recevrez à cette occasion une évaluation écrite de la part d'un participant ou d'une équipe de participants et vous devrez remettre vous-même (seul(e) ou avec votre ou vos partenaires d'équipe) l'[évaluation d'un rapport d'enquête](#) en version préliminaire.

Évaluation formative par les pairs du respect de l'échéance

Après l'atelier III, les participants sont aussi invités à s'échanger une évaluation du respect par chacun et chacune des directives concernant la remise du rapport en version préliminaire. Vous évalueriez dans mesure la version du rapport d'enquête remise par les autres équipes avec lesquelles vous avez participé à l'atelier III répondait aux attentes. Et vous recevrez des autres pareille évaluation.

Cette évaluation sommative (non contributive à la note) sera faite en fonction du barème suivant:

4/4: Le rapport d'enquête a été transmis au moment convenu et dans un état d'avancement permettant un exercice d'évaluation véritablement satisfaisant.

3/4: Le rapport d'enquête a été transmis au moment convenu, mais dans un état d'avancement ne permettant pas un exercice d'évaluation vraiment satisfaisant.

2/4: Le rapport d'enquête a été transmis en retard, mais dans un état d'avancement permettant tout de même un exercice d'évaluation satisfaisant.

1/4: Le rapport d'enquête a été transmis en retard et dans un état d'avancement ne permettant pas un exercice d'évaluation vraiment satisfaisant.

0/4: Le rapport d'enquête n'a pas été transmis ou a été transmis trop tard pour qu'il soit possible d'en faire l'évaluation lors de l'atelier

Attention au plagiat!

Tout étudiant ou étudiante qui commet un plagiat dans le cadre de ce cours est passible des sanctions qui sont prévues dans le [Règlement disciplinaire à l'intention des étudiants de l'Université Laval](#) .


Constitue notamment du plagiat le fait de:

1. copier textuellement un ou plusieurs passages provenant d'un document sous format papier ou électronique sans mettre ces passages entre guillemets et sans en mentionner la source;
2. résumer l'idée originale d'un auteur en l'exprimant dans ses propres mots (paraphraser) sans en mentionner la source;
3. traduire partiellement ou totalement un texte sans en mentionner la provenance;
4. remettre un travail copié d'un autre étudiant (avec ou sans l'accord de cet autre étudiant);
5. remettre un travail téléchargé d'un site d'achat ou d'échange de travaux scolaires.

(Source: Commission de l'éthique de la science et de la technologie, *La tricherie dans les évaluations et les travaux à l'université: l'éthique à la rescousse* (rédaction: Denis Boucher), Québec, 15 mai 2009)

Vous pouvez consulter à ce sujet les directives consacrées au *Règlement disciplinaire* dans la section "[Évaluations et résultats](#)". Vous devez aussi consulter la [capsule d'information](#)  produite par la Bibliothèque de l'Université Laval.

Utilisation de l'intelligence artificielle générative

L'utilisation de l'IA générative (ChatGPT et autres agents conversationnels) est permise pour la réalisation des travaux dans le cadre de ce cours, à condition que cette utilisation soit mentionnée et [citée convenablement](#) . Une utilisation de l'IA générative qui n'est pas mentionnée ou citée correctement constitue une infraction relative aux études selon le Règlement disciplinaire à l'intention des étudiants et étudiantes de l'Université Laval (voir section sur le plagiat plus haut).

L'utilisation de l'IA générative étant permise, il est attendu de vous que vous produisiez un travail démontrant votre capacité d'apporter une valeur ajoutée à ce qu'un agent conversationnel est en mesure de créer sans apport significatif de votre part. Par exemple, les sources primaires étant souvent extérieures au périmètre de la base d'entraînement d'un agent conversationnel, plus votre travail aura une portée empirique, plus il se distinguera de ce qu'une simple requête auprès de ChatGPT peut générer.

Évaluation de la qualité du français

10% des points sont attribués à la qualité du français pour les travaux écrits et pour l'examen.

Voir les critères de correction de chaque exercice pour connaître le nombre de points retranchés par faute de français.

Gestion des délais et absences aux activités évaluées

Tout retard dans la remise de l'essai de pré-enquête (Atelier I) ou de la recherche documentaire (Atelier II) entraîne une note de zéro (0).

Une pénalité de 10% par tranche indivisible de 24h s'applique pour tout retard dans la remise d'un travail écrit.

Les absences aux examens et les demandes de délais pour la remise des travaux sont soumises à la *Politique relative à l'absence aux activités évaluées et à leurs reprises* du Département de science politique (Voir plus bas).

Barème de conversion

Cote	% minimum	% maximum
A+	90	100
A	85	89,99
A-	80	84,99
B+	76	79,99
B	73	75,99

Cote	% minimum	% maximum
C+	66	69,99
C	63	65,99
C-	60	62,99
D+	55	59,99
D	50	54,99

B-	70	72,99	E	0	49,99
----	----	-------	---	---	-------

Règlements et politiques institutionnels

Règlement disciplinaire

Infractions relatives au bon ordre

Tout étudiant a une obligation de bon comportement dans un lieu universitaire ou à l'occasion d'une activité universitaire.

Infractions relatives aux études

Dans le but de préserver la crédibilité des attestations ou des diplômes délivrés et afin de s'assurer que les relevés de notes et les diplômes témoignent de la compétence et de la formation réelle des étudiants, il est interdit d'avoir des comportements répréhensibles associés au plagiat.

Pour en connaître davantage sur le plagiat et ses formes, vous pouvez consulter le site du [Bureau des droits étudiants](#), la capsule d'information [Citer ses sources et éviter le plagiat](#) et le site de la [Bibliothèque](#) pour savoir comment citer vos sources.

Tout étudiant qui commet une infraction au *Règlement disciplinaire à l'intention des étudiants de l'Université Laval* dans le cadre du présent cours, est passible des sanctions qui sont prévues dans ce règlement.

Consultez le règlement à l'adresse suivante : <http://ulaval.ca/reglement-disciplinaire>

Harcèlement et violence à caractère sexuel

La Faculté des sciences sociales condamne toute manifestation de harcèlement psychologique, de harcèlement sexuel et de toute autre forme de violence à caractère sexuel. Dans le cadre des activités universitaires sous sa responsabilité, elle s'engage à prendre tous les moyens à sa disposition pour prévenir les conduites (comportements, paroles, actes ou gestes) qui portent atteinte à la dignité ou à l'intégrité psychologique ou physique, les faire cesser et sanctionner.

Consultez le règlement à l'adresse suivante : <http://ulaval.ca/reglement-prevention-harcelement>

Visitez le site du Centre de prévention et d'intervention en matière de harcèlement : <https://www2.ulaval.ca/services-ul/harcelement.html>

Politique et directives relatives à l'utilisation de l'œuvre d'autrui aux fins des activités d'enseignement, d'apprentissage, de recherche et d'étude privée à l'Université Laval

L'Université s'est dotée d'une politique institutionnelle sur le droit d'auteur le 1er juin 2014. Les enseignants doivent effectuer par eux-mêmes une saine gestion de l'utilisation de l'œuvre d'autrui, et ce, en conformité avec la *Loi sur le droit d'auteur*.

La Politique a pour objet d'énoncer l'importance que l'Université accorde à la protection des droits des auteurs, d'établir les choix prioritaires qui doivent être faits par le Personnel enseignant relativement à l'utilisation de l'Œuvre d'autrui aux fins des activités d'enseignement, d'apprentissage, de recherche et d'étude privée et de définir un concept administratif de l'utilisation équitable de l'Œuvre d'autrui à ces fins.

Consultez la politique à l'adresse suivante : http://www.bibl.ulaval.ca/fichiers_site/bda/politique-oeuvre-autrui-ca-2014-85.pdf

Politique relative à l'absence aux activités évaluées et à leurs reprises

La Politique relative à l'absence aux activités évaluées et à leurs reprises concerne l'absence aux activités évaluées pour tous les cours de 1er, 2e et 3e cycles offerts par le Département de science politique. Elle vise à assurer un traitement uniforme et équitable pour tous les étudiants.e.s.

L'absence à une activité évaluée est une situation exceptionnelle qui doit être justifiée par des motifs suffisamment sérieux, relevant de circonstances non prévisibles et indépendantes de la volonté de l'étudiant.e.

Pour lire la politique entière et remplir le formulaire de demande de reprise : <https://www.fss.ulaval.ca/sites/fss.ulaval.ca/files/fss/science-politique/monPortail/Pol-PolitiqueRelativeAbsenceActivitesEvalueesLeursReprises.pdf>

Étudiants ayant une situation de handicap liée à une limitation fonctionnelle

Afin de bénéficier de mesures d'accommodement pour les cours ou les examens, un rendez-vous avec une conseillère ou un conseiller du Centre d'aide aux étudiants travaillant en **accueil et soutien spécialisé en situation de handicap (ACSESH)** est nécessaire. Pour ce faire, les étudiants présentant une situation de handicap liée à une limitation fonctionnelle permanente doivent visiter le site monPortail.ulaval.ca/accommodement et prendre un rendez-vous, le plus tôt possible.

Au cours de la semaine qui suit l'autorisation des mesures, l'activation des mesures doit être effectuée dans monPortail.ulaval.ca/accommodement pour assurer leur mise en place.

Les étudiants ayant déjà obtenu des mesures d'accommodements scolaires doivent procéder à l'activation de leurs mesures pour les cours et/ou les examens dans monPortail.ulaval.ca/accommodement afin que celles-ci puissent être mises en place. Notez que l'activation doit s'effectuer au cours des 2 premières semaines de cours.

Matériel didactique

Matériel didactique

Il n'y a pas de manuel à acheter pour ce cours. Des lectures obligatoires et complémentaires sont identifiées dans la section "Contenu et activités". Elles sont toutes disponibles en ligne grâce aux abonnements de la bibliothèque. Vous pouvez y accéder avec votre identifiant idul et votre mot de passe.

ATTENTION: Cela se produira rarement, mais il est possible qu'il y ait des ajustements apportés aux lectures en cours de session. Vérifiez le site régulièrement et portez attention aux courriels que je pourrais vous envoyer à ce propos.

Textes en anglais

Environ la moitié des lectures obligatoires pour ce cours sont en anglais.

D'importants efforts ont été faits pour vous offrir un programme de lectures incluant un maximum de textes en français. Cependant, plusieurs contributions importantes à nos connaissances sur le pouvoir ne sont disponibles qu'en anglais et n'ont pas été l'objet de synthèses en français. Il est important que vous évaluiez rapidement votre capacité à bien comprendre les lectures obligatoires.

Bibliographie et annexes

Bibliographie

Vous trouverez une bibliographie pour chaque thème couvert dans la section "Contenu et activité".